

# myDiABBY HEALTHCARE

Remote monitoring software voor  
diabetesbeheer



## Handleiding *Patiës*

Handleiding van toepassing vanaf versie 2.32.0 van het medische hulpmiddel

Lees deze hele handleiding zorgvuldig voordat u myDiabby Healthcare gebruikt, aangezien deze informatie bevat die relevant is voor het begrijpen en gebruiken van het hulpmiddel.

Deze handleiding is online beschikbaar en te downloaden, u kunt ze opslaan op uw toestel (computer, smartphone, tablet).

Misschien wilt u een kopie van deze handleiding bewaren, zodat u deze later opnieuw kunt raadplegen.

Er is technische ondersteuning beschikbaar om u te helpen bij het gebruik van myDiabby Healthcare:

Als u vragen hebt over het gebruik van myDiabby Healthcare, neem dan contact op met het technische ondersteuningsteam per e-mail op [support@mydiabby.com](mailto:support@mydiabby.com) of per telefoon op +33 1 76 40 01 78 (Frankrijk) of +32 2 320 11 96 (België) (Ma-Vrij 09.00-17.00, met uitzondering van feestdagen). Een online helpcentrum is ook beschikbaar op <https://help.mydiabby.com>.



MDHC SAS  
66 avenue des Champs Elysées  
75008 Parijs  
FRANKRIJK



© 2025 MDHC - myDiabby Healthcare. Alle rechten voorbehouden.

# Inhoud van de handleiding

1. Indicaties	3
1.1. Bedoeld gebruik	3
1.2. Indicaties	3
1.3. Contra-indicaties	3
1.4. Doelgroepen voor gebruik van het hulpmiddel	3
2. Klinisch voordeel	3
3. Systeemprestaties	4
4. Hoe het werkt	4
4.1. Functies	4
4.2. Technische ondersteuning	6
4.3. Apparaten die aangesloten of gedownload kunnen worden op myDiabby Healthcare	6
5. Voorwaarden voor gebruik en gebruiksinstructies	9
5.1. Voorwaarden	9
5.2. Stappen voor het gebruik van het patiëntenportaal	10
5.2.1. Installeren en aanmaken van de patiëntenaccount	10
5.2.2. De patiëntenapplicatie gebruiken voor patiënten met diabetes type 1 of type 2	13
5.2.3. De patiëntenapplicatie gebruiken voor patiënten met zwangerschapsdiabetes	17
5.2.4. Het hulpmiddel voor teleconsultatie	22
5.2.5. Gegevens exporteren van een myDiabby Healthcare account	22
6. Waarschuwingen en voorzorgsmaatregelen	25
7. Bijwerkingen	25
8. Verwijdering	26
8.1. De gebruikersaccount verwijderen (vanaf versie 2.7.10)	26
8.2. De applicatie op een smartphone verwijderen (patiënten)	27
8.3. Over uw persoonlijke gegevens	27

# 1. Indicaties

## 1.1. Bedoeld gebruik

myDiabby Healthcare is ontworpen om op afstand de bloedsuikerspiegel van diabetespatiënten te controleren en hun medisch team te informeren over abnormale bloedsuikerwaarden om een snelle behandeling van de patiënt mogelijk te maken.

## 1.2. Indicaties

myDiabby Healthcare is geïndiceerd voor het op afstand monitoren van volwassen en pediatrie patiënten met type 1 of type 2 diabetes en patiënten met zwangerschapsdiabetes in niet-spoedeisende situaties.

myDiabby Healthcare is ook geïndiceerd voor zelfstandig gebruik door volwassen en pediatrie patiënten met type 1 of type 2 diabetes en patiënten met zwangerschapsdiabetes in niet-spoedeisende situaties.

## 1.3. Contra-indicaties

Het gebruik van myDiabby Healthcare is gecontra-indiceerd in de volgende gevallen:

- De patiënt of verzorger is fysisch of psychologisch niet in staat om myDiabby Healthcare te gebruiken volgens het oordeel van de medische zorgprofessional die de patiënt wil opnemen in een project voor monitoring op afstand.
- De patiënt of verzorger is fysisch of mentaal niet in staat om myDiabby Healthcare zelfstandig of zonder de hulp van een zorgprofessional te gebruiken.

## 1.4. Doelgroepen voor gebruik van het hulpmiddel

De myDiabby Healthcare-software is bedoeld om te worden gebruikt:

- door volwassen en pediatrie patiënten met diabetes type 1 of type 2 en patiënten met zwangerschapsdiabetes.
- door zorgprofessionals van patiënten met diabetes type 1 of 2 en patiënten met zwangerschapsdiabetes.
- door zorgprofessionals die vertrouwd zijn met het beheer van diabetes.

# 2. Klinisch voordeel

**myDiabby Healthcare** is een apparaat ontworpen voor het op afstand monitoren van patiënten in niet-spoedeisende situaties, waarvoor geen directe klinische behandeling vereist is.

De verwachte klinische prestatie van de myDiabby Healthcare software is het monitoren van patiënt follow-up- en behandelingsgegevens en het detecteren van bloedglucoseresultaten die de drempelwaarden overschrijden om te beslissen over de noodzaak om de behandeling van de patiënt aan te passen. Dit beslissingshulpmiddel voor zorgprofessionals levert

indirecte klinische voordelen op. De directe klinische voordelen vloeien voort uit het feit dat de zorgprofessional de behandeling van de patiënt aanpast.

### 3. Systeemprestaties

Van het myDiabby Healthcare apparaat worden de volgende technische prestaties verwacht:

- Verzamelen van controlegegevens (bloedsuiker, insuline dosis, orale behandelingen, maaltijdinhoud, HbA1c, fysieke activiteit, gewicht, geschiedenis van de patiënt, enz.;
- Overdracht van gegevens
- Analyse van gegevens
- Genereren van waarschuwingen

### 4. Hoe het werkt

myDiabby Healthcare bestaat uit een patiëntenportaal en een portaal voor zorgprofessionals.

myDiabby Healthcare stelt patiënten in staat om hun monitoring- en behandelingsgegevens handmatig of verbonden met hun toestellen te verzamelen in hun applicatie. In het geval van monitoring door een medisch team, worden deze gegevens verzameld met een frequentie die wordt bepaald door de zorgprofessional die verantwoordelijk is voor het monitoren van de patiënt, en de informatie geregistreerd op myDiabby Healthcare is toegankelijk voor zorgprofessionals met toegang tot het patiëntendossier.

myDiabby Healthcare stelt bevoegde zorgprofessionals in staat om patiënten te monitoren door hen op te nemen in monitoring op afstand. In dit geval worden de controle- en behandelingsgegevens van de patiënt die in het patiëntenportaal zijn verzameld, geanalyseerd aan de hand van de parameters die door de zorgprofessional op het platform zijn bepaald, om de waarschuwingen te activeren die zijn gedefinieerd wanneer de bloedglucoseresultaten van de patiënt de drempelwaarden overschrijden.

myDiabby Healthcare kan ook worden gebruikt om patiënten te monitoren zonder ze op afstand te monitoren. In dit geval worden de monitoring- en behandelingsgegevens van de patiënt die in het portaal zijn verzameld alleen beschikbaar gesteld aan de zorgprofessionals die aan het dossier zijn gekoppeld, zonder dat er waarschuwingen worden gegenereerd.

myDiabby Healthcare kan ook onafhankelijk door patiënten worden gebruikt. De bloedglucosegegevens die door patiënten in hun portaal worden ingevoerd, worden geanalyseerd aan de hand van drempelwaarden die standaard zijn ingesteld of aangepast in de toepassing om (kleurgecodeerde) waarschuwingen voor hypoglykemie en hyperglykemie te activeren wanneer de bloedsuikerresultaten van patiënten de drempelwaarden overschrijden.

#### 4.1. Functies

myDiabby Healthcare biedt de volgende functies:

**Opmerking:** In het kader van autonoom gebruik van myDiabby Healthcare (zonder medisch voorschrift van een zorgprofessional) zijn bepaalde functies in verband met het delen van gegevens, interactie met het zorgteam enz. niet beschikbaar.

- **Een patiëntenportaal:** toegankelijk via de mobiele applicatie "myDiabby" die kan worden gedownload uit de Apple en Android smartphone stores (AppStore & Google Play Store) en via een internetbrowser in hun webapplicatieversie.

Het patiëntenportaal biedt:

- > Een digitaal diabeteslogboek waarin controlegegevens zoals bloedglucosewaarden, insulinedoses en orale behandelingen, maaltijdinhoud, lichaamsbeweging, gewicht, HbA1c, ketonen, bloeddruk en alle andere informatie die relevant is om inzicht te krijgen in de ziekte, worden vastgelegd.
- > Een verbinding met diabetescontrole- en behandelingsapparatuur voor het gemakkelijk invoeren van gegevens in de myDiabby Healthcare-applicatie, zoals capillaire bloedglucosemeters, continue glucosemonitors, insulinepompen, een connectoren van insulinepennen of elk ander type apparaat dat wordt gebruikt bij de behandeling van diabetes. Alle inloggegevens zijn te vinden op <https://help.mydiabby.com>
- > Statistische visualisatie van trends in patiëntgegevens voor een beter begrip van de toestand van de patiënt.
- > Toegang tot de door het medisch team gestelde doelstellingen evenals de aanpassingen van de behandeling die worden aanbevolen door het team (**optioneel, enkel voor patiënten die verbonden zijn aan een zorgteam op myDiabby Healthcare**).
- > Het delen van documenten en voorschriften met het medisch team dat instaat voor het toezicht op de diabetes van de patiënt (**optioneel, enkel voor patiënten die verbonden zijn aan een zorgteam op myDiabby Healthcare**).
- > Beveiligde berichtenuitwisseling met het of de zorgteams van de patiënt op myDiabby Healthcare (**optioneel, enkel voor patiënten die verbonden zijn aan een zorgteam op myDiabby Healthcare**).
- > Een bibliotheek van therapeutisch educatief materiaal en informatie en informatie over dagelijkse diabetes, aanpasbaar door het zorgteam van de patiënt op myDiabby Healthcare (**optioneel, enkel voor patiënten die verbonden zijn aan een zorgteam op myDiabby Healthcare**).
- > De geschiedenis van eerdere en toekomstige medische consultaties in verband met diabetesbeheer.

> Een module voor consultaties op afstand waarmee patiënten op afstand hun zorgteam kunnen raadplegen dat verbonden is aan myDiabby Healthcare (*optioneel, enkel voor patiënten die verbonden zijn aan een zorgteam op myDiabby Healthcare*).

- **Software die lokaal moet worden geïnstalleerd op een computer (Windows of Mac) "myDiabby Uploader"**: deze installatiesoftware maakt het mogelijk om gegevens van bepaalde bloedglucosemeters of -monitors en insulinepompen via een kabeloverdracht te uploaden en door te sturen naar de myDiabby Healthcare-software. Om deze software te downloaden en te installeren gaat u naar <https://mydiabby.com/uploader> en volgt u de instructies.

**Opmerking:** De hierboven beschreven portalen zijn allemaal in real time via het internet verbonden met de myDiabby Healthcare cloud, waardoor onmiddellijke communicatie en het delen van gegevens tussen gebruikersaccounts op verschillende media en tussen patiëntenaccounts en accounts van zorgprofessionals die verbonden zijn met myDiabby Healthcare mogelijk is.

**Opmerking:** Voor instructies over het aansluiten en uploaden van gegevens van verschillende medische apparaten naar het myDiabby Healthcare-platform, raadpleegt u [help.mydiabby.com](http://help.mydiabby.com) waar u de procedures vindt voor het aansluiten van elk apparaat op het platform.

## 4.2. Technische ondersteuning

Als u vragen hebt over het gebruik van myDiabby Healthcare, neem dan contact op met het technische ondersteuningsteam per telefoon op +33 1 76 40 01 78 (Frankrijk) of +32 2 320 11 96 (België) (Ma-Vrij 09.00-17.00) of per e-mail op [support@mydiabby.com](mailto:support@mydiabby.com).

Een online helpcentrum is ook beschikbaar op [help.mydiabby.com](http://help.mydiabby.com)

## 4.3. Apparaten die aangesloten of gedownload kunnen worden op myDiabby Healthcare

De myDiabby Healthcare-software ondersteunt gegevens van de volgende apparaten:

Type apparaat	Fabrikant	Model	Type gegevensuitwisseling
---------------	-----------	-------	---------------------------

Capillaire bloedglucosemeter	Fora	Diamond Mini	Bluetooth op mobiele app
Capillaire bloedglucosemeter	Lifescan	OneTouch Verio Flex	Bluetooth op mobiele app + via API van OneTouch Reveal app
Capillaire bloedglucosemeter	Lifescan	OneTouch Verio Reflect	Bluetooth op mobiele app + via API van OneTouch Reveal app
Capillaire bloedglucosemeter	Lifescan	OneTouch Ultra Plus Reflect <sup>1</sup>	Bluetooth op mobiele app
Capillaire bloedglucosemeter	Ascensia	Contour next One	Bluetooth op mobiele app
Capillaire bloedglucosemeter	Ascensia	Contour next	Bluetooth op mobiele app
Capillaire bloedglucosemeter	Roche	Accu-chek Guide	Bluetooth op mobiele app
Capillaire bloedglucosemeter	Roche	Accu-chek Mobile	Bluetooth op mobiele app
Capillaire bloedglucosemeter	Dinno Health	Dinno Premier CareSens N	Bluetooth op mobiele app
Capillaire bloedglucosemeter	Ypsomed	mylife Unio Neva	Via API van de mylife-app
Capillaire bloedglucosemeter	Menarini	Glucofix® Tech	NFC op smartphone (draadloos)
Capillaire bloedglucosemeter	Menarini	Glucofix® Tech 2K	NFC op smartphone (draadloos)
Continue glucosemonitor	Abbott	FreeStyle Libre	Bedraad naar Android smartphone, Bedraad naar myDiabby Uploader, import van csv.-gegevensbestand Via API LibreView
Continue glucosemonitor	Abbott	FreeStyle Libre 2	Import van csv.-gegevensbestand Via API LibreView
Continue glucosemonitor	Abbott	FreeStyle Libre 3	Import van csv.-gegevensbestand
Continue glucosemonitor	Medtronic	Enlite	Via Contour next link 2.4 in USB-aansluiting op myDiabby Uploader



Continue glucosemonitor	Medtronic	Guardian Sensor 3	Handmatig of automatisch importeren van CSV-gegevensbestanden
Continue glucosemonitor	Medtronic	Guardian Sensor 4	Handmatig of automatisch importeren van CSV-gegevensbestanden
Continue glucosemonitor	Medtrum	CGM TouchCare Nano	Via EasyView API
Continue glucosemonitor	Dexcom	One	Via Dexcom Clarity API
Continue glucosemonitor	Dexcom	G6	Via Dexcom Clarity API, Bedraad via Tandem t:slim X2-pomp op myDiabby Uploader
Continue glucosemonitor	Dexcom	One+	Via Dexcom Clarity API
Continue glucosemonitor	Dexcom	G7	Via Dexcom Clarity API
Insulinepomp	Medtronic	523	Via Contour next link meter in USB op myDiabby Uploader
Insulinepomp	Medtronic	723	Via Contour next link meter in USB op myDiabby Uploader
Insulinepomp	Medtronic	Veo	Via Contour next link meter in USB op myDiabby Uploader
Insulinepomp	Medtronic	530G	Via Contour next link meter in USB op myDiabby Uploader
Insulinepomp	Medtronic	630G	Via Contour next link 2,4 meter in USB op myDiabby Uploader
Insulinepomp	Medtronic	640G	Via Contour next link 2,4 meter in USB op myDiabby Uploader
Insulinepomp	Medtronic	670G	Via Contour next link 2,4 meter in USB op myDiabby Uploader
Insulinepomp	Medtronic	740G	Handmatig of automatisch importeren van CSV-gegevensbestanden
Insulinepomp	Medtronic	780G	Handmatig of automatisch importeren van

			CSV-gegevensbestanden
Insulinepomp	Insulet	Omnipod	Bedraad naar Android smartphone, Bedraad naar myDiabby Uploader
Insulinepomp	Insulet	Omnipod Dash	Bedraad naar Android smartphone, Bedraad naar myDiabby Uploader
Insulinepomp	Tandem	t:slim X2	Bedraad naar Android smartphone, Bedraad naar myDiabby Uploader
Insulinepomp	Ypsomed	Ypsopump	Via API van de mylife-app
Insulinepomp	Medtrum	TouchCare Nano	Via EasyView API
Insulinepomp	Medtrum	TouchCare 300	Via EasyView API
Insulinepen	Novo Nordisk	NovoPen 6	NFC op smartphone (draadloos)
Insulinepen	Novo Nordisk	NovoPen Echo Plus	NFC op smartphone (draadloos)

<sup>1</sup>De Lifescan One Touch Ultra Plus Reflect meter is enkel verkrijgbaar in België.

## 5. Voorwaarden voor gebruik en gebruiksinstructies

### 5.1. Voorwaarden

- myDiabby Healthcare is een op internet gebaseerde software, u moet internetverbinding hebben om het hulpmiddel te gebruiken
- Het gebruik van myDiabby Healthcare-software vereist beheersing van basiscomputerfuncties (surfen op internet, lezen en interpreteren van informatie, verbinden met bedrade en/of draadloze apparaten)
- Alvorens myDiabby Healthcare te gebruiken, moet u ervoor zorgen dat u toegang hebt tot de software via een minimumversie die in de onderstaande tabel is opgenomen. De software is via een internetbrowser toegankelijk voor patiënten en zorgprofessionals, alleen patiënten hebben toegang tot hun myDiabby Healthcare account met een mobiele applicatie op een smartphone:

Ondersteuning	Minimale systeemversie
iOS mobiele applicatie voor patiënten	iOS 15

Android mobiele applicatie voor patiënten	9.0
Uploader voor Windows	Windows 10
Uploader voor MacOS	MacOS 10.14
Webapp voor patiënten	Chrome 48, Edge 79
Web App Pros	Chrome 48, Edge 79

- Alvorens gegevens te verzenden van uw verbonden apparaat (capillaire bloedglucosemeter, continue glucosemonitor, insulinepomp, insulinepen) moet u ervoor zorgen dat u over de compatibele hardware- en softwareversie beschikt die nodig is om de gegevens te downloaden.

Zie de lijst van aangesloten objecten en hun compatibiliteit in punt 4.3 hierboven.

## 5.2. Stappen voor het gebruik van het patiëntenportaal

### 5.2.1. Installeren en aanmaken van de patiëntenaccount

1. **Download de myDiabby mobiele app** op uw smartphone of tablet (beschikbaar op iOS en Android)

*U kunt myDiabby Healthcare ook gebruiken op een computer via [www.mydiabby.com](http://www.mydiabby.com) in welk geval u niets hoeft te installeren.*

2. Wanneer u de **applicatie opent**, komt u op de inlogpagina.

**Als het de eerste keer is dat u myDiabby Healthcare gebruikt**, klik dan op "**Registreren**".

*> Als u reeds een account hebt aangemaakt (zelfs op de computerversie, of voor een eerdere zwangerschap in het geval van zwangerschapsdiabetes), log dan direct in met uw gebruikersnaam (e-mail) en het wachtwoord dat verbonden is met uw account.*

*> Als u uw wachtwoord bent vergeten, klik dan op "Wachtwoord vergeten" om een nieuw wachtwoord aan te maken).*

*> U kunt de taal van uw keuze selecteren voor het registratieformulier. Selecteer daartoe de taal in de vervolgkeuzelijst.*

3. **Kies uw type diabetes:**

4. **Vul het registratieformulier in** met uw informatie:

- Uw geplande bevallingsdatum (indien zwangerschapsdiabetes)

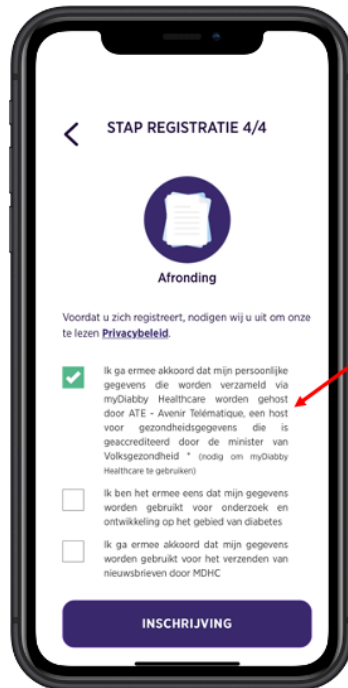
- Uw geslacht (indien DT1 of DT2)
- Uw 1e voornaam bij je geboorte
- Uw achternaam bij geboorte
- Uw gebruikte achternaam (optioneel)
- Uw e-mailadres (*twee keer om geen typefout te maken*)
- Maak een wachtwoord aan (*minimum 10 tekens, met hoofdletters en kleine letters en cijfers bijvoorbeeld*)
- Klik op de knop "Volgende"

5. Om een verbinding te maken met uw medisch team voert u de **monitoringcode** in die u van uw medisch team hebt gekregen. Als u van uw medisch team nog geen code gekregen hebt, vul dit vak dan niet in. U kunt het later invoeren, zodra u de code heeft ontvangen.

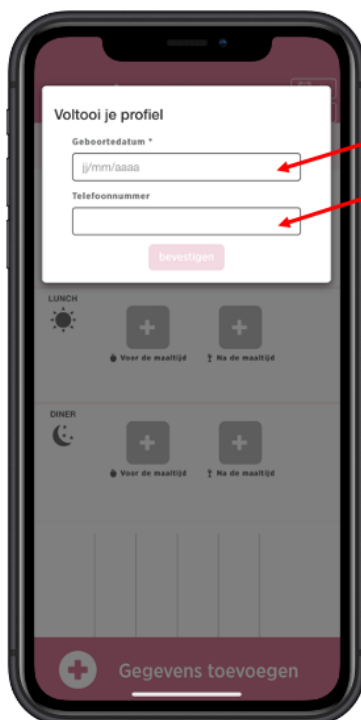
- Vermeld het land van uw medische follow-up (indien u geen monitoringcode hebt)
- Klik op de knop "Volgende"



6. Voltooi het aanmaken van de account door ermee in te stemmen dat uw gezondheidsgegevens op myDiabby Healthcare worden opgeslagen en klik vervolgens op de knop "**Registreren**".



7. **Laatste stap:** Vul uw **geboortedatum** + een **telefoonnummer** in waarop uw zorgteam u kan bereiken.



Uw myDiabby Healthcare-account is nu aangemaakt en u hebt nu toegang tot uw **dashboard**.

## 5.2.2. De patiëntenapplicatie gebruiken voor patiënten met diabetes type 1 of type 2

**Herinnering:** Voor patiënten die niet verbonden zijn met een medisch team, omvat het gebruik van myDiabby Healthcare geen functies voor het delen van gegevens en informatie en interactie met medische teams enz.

De myDiabby-applicatie is uw link naar uw medisch team voor het monitoren van uw diabetes:

- U deelt uw resultaten en andere gegevens in de applicatie
- Uw zorgteam kan ze raadplegen vanop afstand
- Uw zorgteam kan u dus advies geven in de applicatie



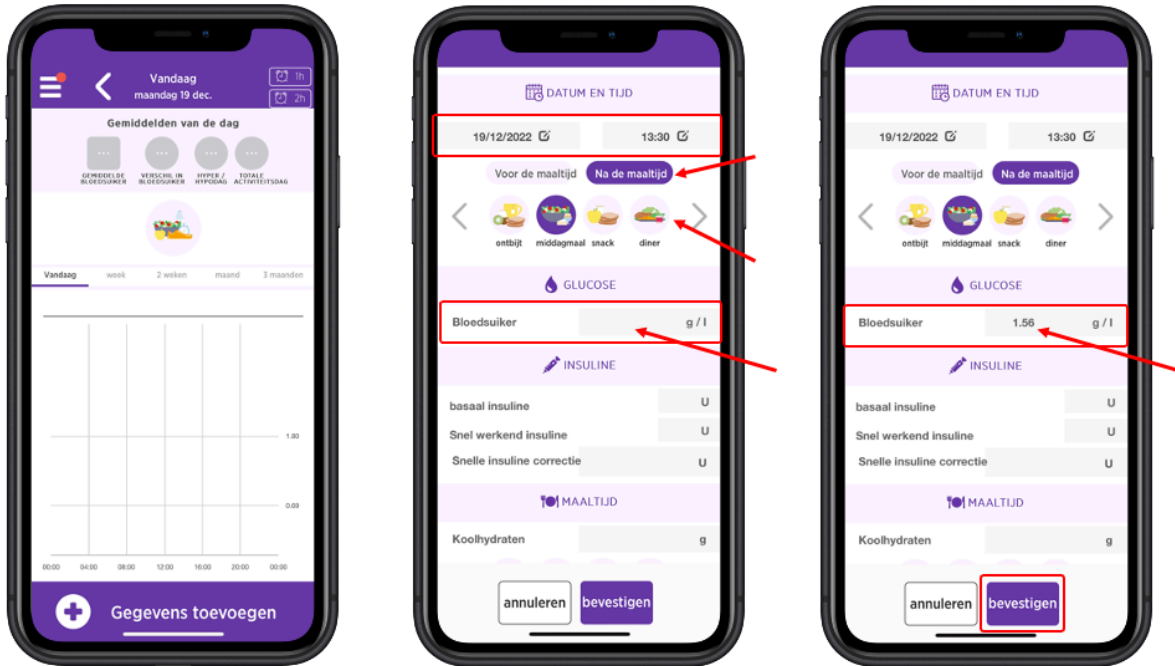
Hieronder leest u hoe u uw myDiabby-applicatie kunt gebruiken:

1. Wanneer u de toepassing opent, wordt u naar uw dashboard geleid om:

- Uw resultaten van de dag te zien
- Uw resultaten te registreren (of ze automatisch te delen vanaf uw apparaten)

2. U registreert als volgt een bloedglucosemeting:

- Druk op de knop [+ Gegevens toevoegen]
- Controleer het tijdstip en het moment van de bloedglucosetest (*u kunt deze veranderen door erop te drukken*)
- Geef de bloedglucosewaarde aan
- Klik op de knop “Bevestigen”



3. Zodra u hebt bevestigd, verschijnt uw resultaat op het dashboard:

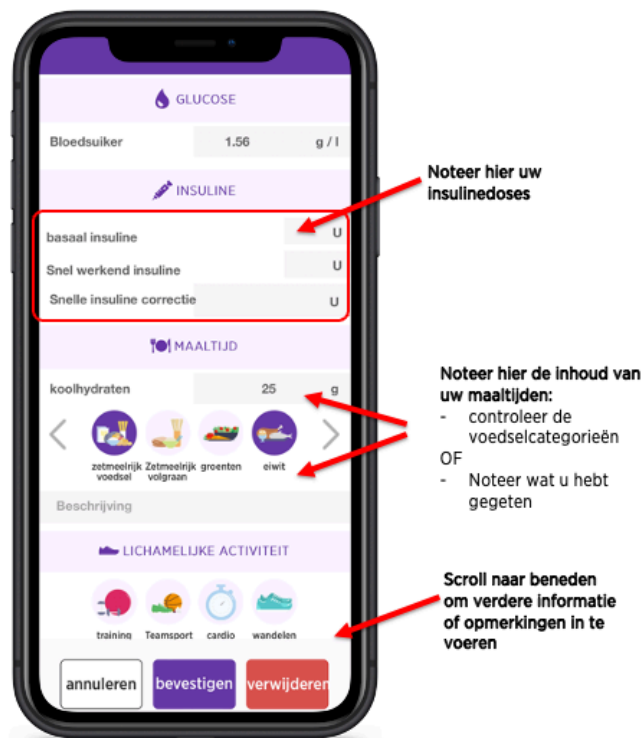
De **kleur van de bloedglucosespiegel** vertelt u of u zich binnen het ideale beoogde bereik bevindt dat is ingesteld door uw medisch team:

- Blauw = Hypoglykemie (te laag)
- Groen = OK !
- Geel = een beetje te hoog
- Rood = te hoog

Uw medisch team kan uw resultaten rechtstreeks zien op myDiabby Healthcare en kan uw medische monitoring overeenkomstig aanpassen.



4. U kunt ook andere monitoringinformatie opschrijven zoals uw insulinedoses of de inhoud van uw maaltijden, uw lichaamsbeweging, opmerkingen, enz., als uw zorgteam u dat heeft gevraagd:





5. Hier zijn enkele tips van het dashboard:

Vorige dagen zien

Applicatiemenu

Overzicht van de resultaten van de dag

Stel een herinnering in om uw bloedsuikerspiegel binnen 1 of 2 uur te testen

Wat u vandaag hebt geregistreerd, wordt chronologisch weergegeven. Hier > scroll naar rechts om te zien

Uw bloedsuiker- en insulinewaarden voor de dag worden hier in een grafiek weergegeven

Gegevens toevoegen

Hier ziet u het % bloedsuikerwaarden in het streefbereik van de dag

Als u een continue glucosemonitor of insulinepomp koppelt aan uw myDiabby-account, verschijnen de gegevens op het dashboard

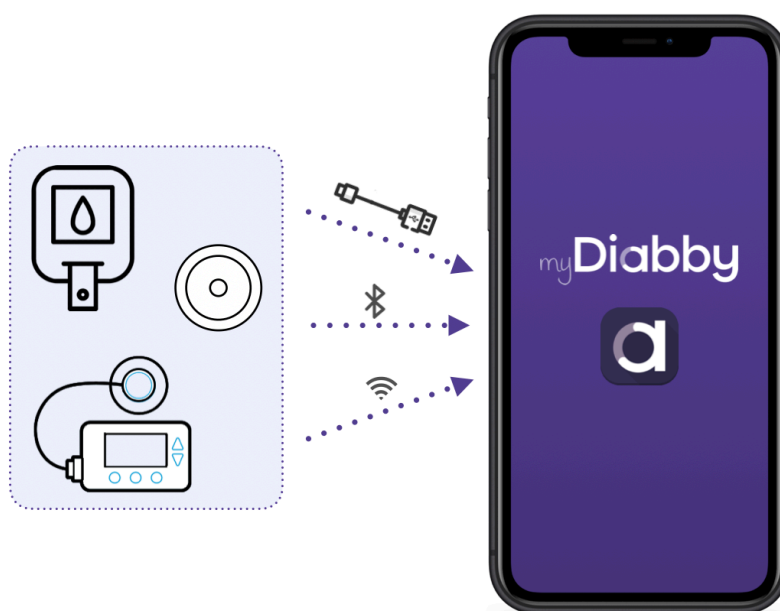
U kunt hier alle informatie handmatig registreren

Gegevens toevoegen

U kunt ook alle gegevens van uw account per dag weergeven: Om dit te doen:

1. Klik op het menu van de applicatie
2. Selecteer de tab "Logboek"
3. Kies vervolgens "Weekoverzicht". De gegevens worden per dag verdeeld over de week weergegeven. U kunt op de pijlen naast de datum klikken om van de ene naar de andere week te navigeren.

Om uw medische apparaten te verbinden (capillaire bloedglucosemeters, glucosesensoren, insulinepompen of insulinepenconnectoren) met myDiabby Healthcare en uw resultaten automatisch naar de applicatie te sturen, volgt u de uitleg die beschikbaar op [help.mydiabby.com](http://help.mydiabby.com). U kunt ook verbindingshandleidingen vinden in het gedeelte "Mijn Verbonden Objecten" van uw myDiabby Healthcare patiëntenaccount.



### 5.2.3. De patiëntenapplicatie gebruiken voor patiënten met zwangerschapsdiabetes

De myDiabby Healthcare-applicatie is uw link naar uw medisch team voor het monitoren van uw zwangerschapsdiabetes:

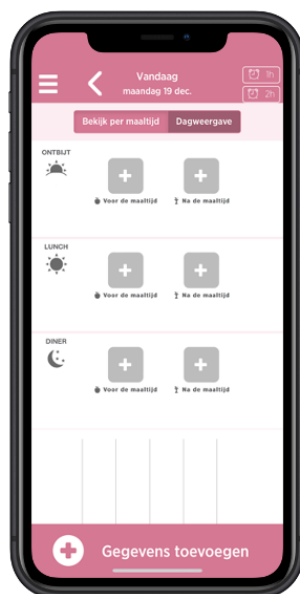
- **U registreert uw bloedglucoseresultaten in de applicatie**
- Uw **zorgteam kan ze raadplegen** vanop afstand
- Uw zorgteam kan **u dus advies geven in de applicatie**



Hieronder leest u hoe u uw myDiabby-applicatie kunt gebruiken:

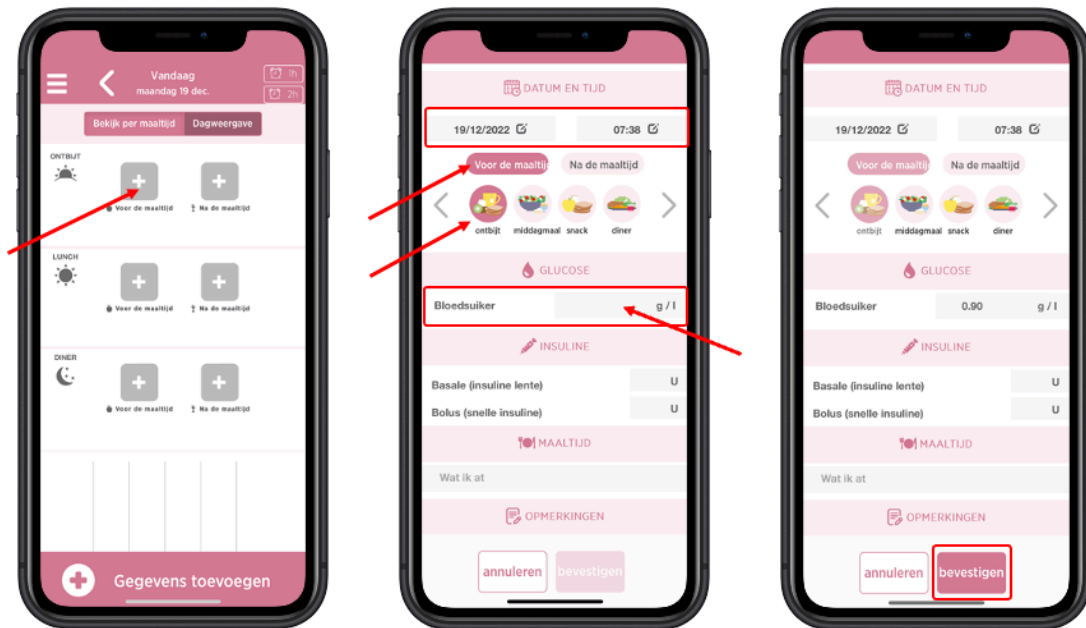
1. Wanneer u de toepassing opent, wordt u naar uw dashboard geleid om:

- Uw resultaten van de dag te zien
- Uw resultaten te registreren



2. U registreert als volgt een bloedglucosemeting:

- **Druk op de knop [+]** die overeenkomt met het **tijdstip van de test** (hier: ontbijt VOOR maaltijd)
- **Controleer het tijdstip** van de bloedglucosetest (*u kunt het tijdstip veranderen door erop te drukken*)
- **Registreer de bloedsuikerspiegel**
- **Klik op de knop “Bevestigen”**



3. Zodra u hebt bevestigd, verschijnt uw resultaat op het dashboard:

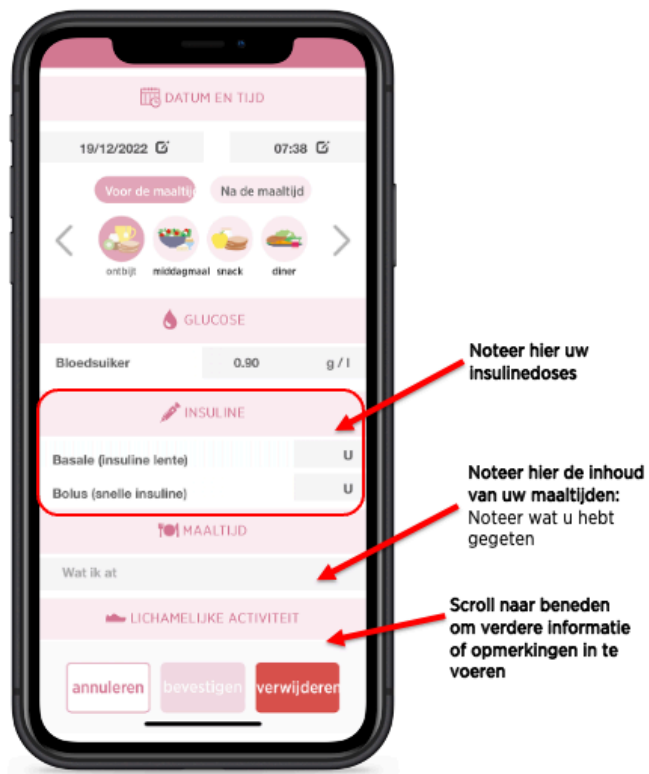
De **kleur van de bloedsuikerspiegel** vertelt u of u zich binnen het ideale beoogde bereik bevindt dat is ingesteld door uw medisch team:

- Blauw = Hypoglykemie (te laag)
- Groen = OK !
- Geel = een beetje te hoog
- Rood = te hoog

Uw medisch team kan uw resultaten rechtstreeks zien op myDiabby Healthcare en kan uw medische monitoring overeenkomstig aanpassen.



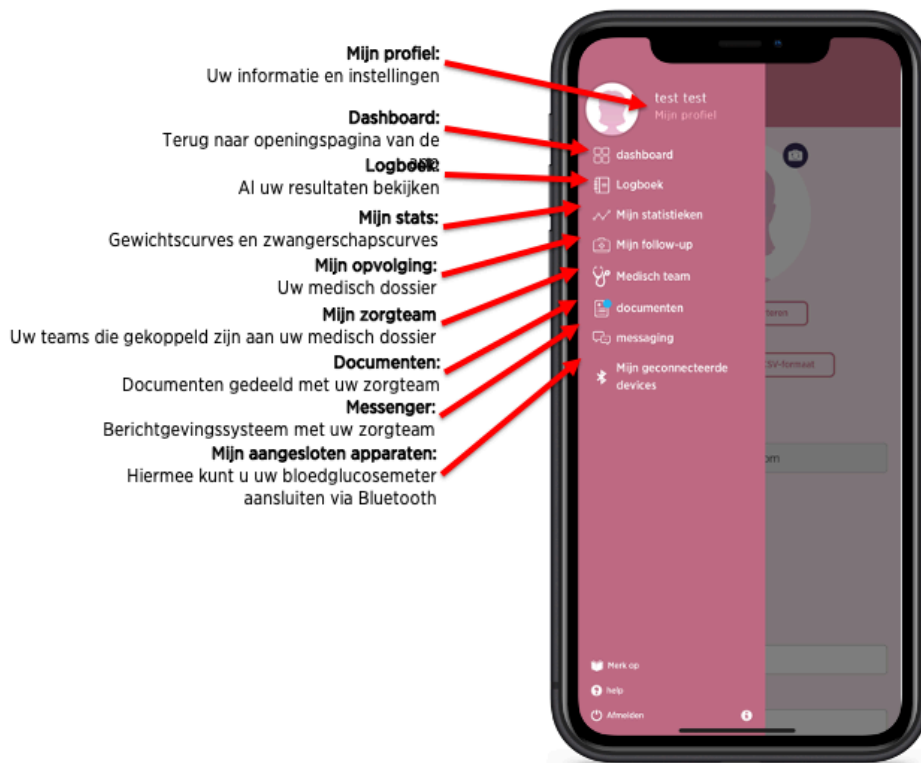
4. U kunt ook andere monitoringinformatie registreren zoals uw **insulinedoses**, of de **inhoud van uw maaltijden** als uw zorgteam u dat heeft gevraagd:



5. Hier zijn enkele tips van het dashboard:

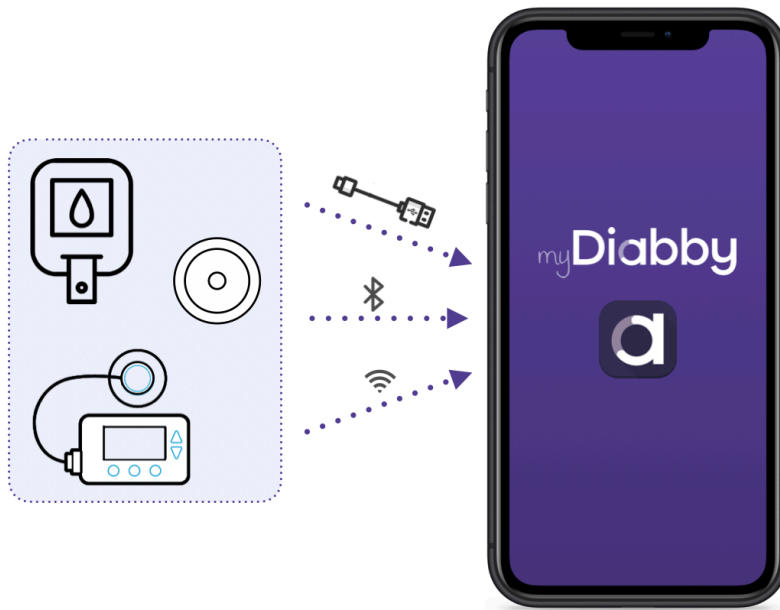


## 6. Dit zijn de hulpmiddelen die u in het applicatiemenu vindt



Om uw medische apparaten te verbinden (capillaire bloedglucosemeters, glucosesensoren, insulinepompen of insulinepenconnectoren) met myDiabby Healthcare en uw resultaten automatisch naar de applicatie te sturen, volgt u de uitleg die beschikbaar op

[help.mydiabby.com](https://help.mydiabby.com). U kunt ook verbindingshandleidingen vinden in het gedeelte "Mijn Verbonden Objecten" van uw myDiabby Healthcare patiëntenaccount.



#### 5.2.4. Het hulpmiddel voor teleconsultatie

Teleconsultatie is voorbehouden aan patiënten die verbonden zijn aan een medisch team. Ga voor meer informatie naar ons hulpcentrum: <https://help.mydiabby.com/fr/>.

**Let op:** *Patiënten kunnen een teleconsult niet zelf initiëren; alleen een zorgprofessional kan dit doen. U moet op de geplande afspraaktijd aanwezig zijn om deel te nemen aan het teleconsult.*

#### 5.2.5. Gegevens exporteren van een myDiabby Healthcare account

Vanuit uw patiëntenaccount is het mogelijk om alle gegevens die verband houden met de account in .csv formaat. Om dit te doen:

Klik op "Mijn profiel" en vervolgens op "Gegevens exporteren in CSV-formaat". U kunt dan kies de gegevens die u wilt exporteren:

- Bloedglucose, insuline en puntgegevens
- Patiënteninformatie
- Berichten

De CSV-bestanden zijn als volgt georganiseerd:

#### CSV "Patiënteninformatie"

Kolom	Rubriek	Details
A	email	E-mailadres gebruikt als login voor myDiabby Healthcare
B	title	Gebruikte titel: meneer of mevrouw
C	firstname	1e voornaam bij geboorte
D	lastname	Achternaam bij geboorte
E	firstnames	Voornaam bij geboorte
F	usedFirstname	Gebruikte voornaam
G	usedLastname	Gebruikte achternaam
H	address1	1e regel van het postadres
I	address2	2e regel van het postadres
J	cp	Postcode van het postadres
K	city	Stad van het postadres van de patiënt
L	nirpp	Sofinummer of persoonlijk identificatienummer
M	ins	INS-nummer van de patiënt (alleen Frankrijk)
N	country	Land van postadres
O	timezone	Tijdzone van de patiënt
P	birthday	Geboortedatum
Q	phone	Telefoonnummer
R	gender	Geslacht
S	pathology	Pathologie

### CSV "Bloedglucose, insuline en punctuele gegevens"

Kolom	Rubriek	Details
A	date	Datum van de gebeurtenis (JJJJ-MM-DD)
B	time	Tijdstip van de gebeurtenis (HH:MM)
C	glycemia (g/l)	Bloedglucosewaarde
D	post-prandial	Als het voorval een capillaire bloedglucose is die als postprandiaal is geselecteerd, bevat deze kolom de waarde 1. Anders geen waarde.
E	type meal	Indien de gebeurtenis een capillaire bloedglucosewaarde is die verband houdt met een maaltijd, specificeert deze kolom de maaltijd: 0 voor ontbijt, 1 voor lunch, 2 voor diner, 3 voor ochtendsnack, 4 voor bedtijd, 5 voor nacht, 6 voor tussendoortje.
F	device	Serienummer van het apparaat waarvan de gegevens zijn genomen
G	bolus	Als het een niet-automatische bolus betreft, bevat deze kolom de waarde van de bolus in eenheden (U).



H	bolus corr	Als het een corrigerende bolus betreft, bevat deze kolom de waarde van de corrigerende bolus in eenheden (U).
I	bolus auto	Als het voorval een automatische bolus is, bevat deze kolom de waarde van de automatische bolus in eenheden (U).
J	basal	Indien de gebeurtenis een basaal is, bevat deze kolom de waarde van de basaal in eenheden (U)
K	basal rate (U/h)	Indien de gebeurtenis een basaal is, bevat deze kolom de waarde van de basaal in eenheden (U/h)
L	pump events	Pompgebeurtenis: herstelde foutmeldingen of alarmen
M	control IQ	Indien het een IQ-gebeurtenis is, bevat deze kolom de modusverandering (AAN / UIT / Slaap / Inspanning / Einde Slaap / Einde Inspanning).
N	weight(kg)	Gewicht in Kg
O	hba1c(%)	geglyceerd hemoglobine of HbA1c in %.
P	ketones(m mol/l)	Ketonen in mmol/l
Q	bloodpressure systolic(mm Hg)	Systolische bloeddruk in mmHg
R	bloodpressure diastolic(mm Hg)	Diastolische bloeddruk in mmHg
S	carb	Indien de gebeurtenis een maaltijdperiode is, bevat deze kolom de koolhydraatwaarde in g
T	meal list	Indien de gebeurtenis een maaltijdperiode is, bevat deze kolom de lijst van de door de patiënt aangekruiste en aan de gebeurtenis gekoppelde maaltijditems
U	meal description	Als de gebeurtenis een maaltijdperiode betreft, bevat deze kolom de beschrijving van de door de patiënt ingevoerde maaltijd
V	sport duration	Indien de gebeurtenis een periode van fysieke activiteit is, bevat deze kolom de duur van deze activiteit (HH:MM)
W	sport footstep	Als de gebeurtenis een periode van fysieke activiteit is, bevat deze kolom het aantal stappen
X	sport list	Indien de gebeurtenis een periode van fysieke activiteit is, bevat deze kolom de lijst van activiteiten die door de patiënt zijn aangekruist
Y	sport description	Indien de gebeurtenis een periode van fysieke activiteit is, bevat deze kolom de beschrijving van de door de patiënt ingevoerde fysieke activiteit
Z	context list	Indien de gebeurtenis een context is, bevat deze kolom het type context: Stress (stress), Ziekte (desease), Allergie (allergy), Gebeurtenis (event), Medicijn (pharma)
AA	context description	Als de gebeurtenis een context is, bevat deze kolom de ingevoerde vrije tekst

## 6. Waarschuwingen en voorzorgsmaatregelen

Deze gebruikershandleiding bevat voorbeelden van schermen. De werkelijke schermen van de software en applicaties kunnen licht afwijken.

### Waarschuwingen

#### Waarschuwingen

- Dit apparaat vereist een minimale beheersing van basis IT-functies (kantoorautomatisering, surfen op het internet, gebruik van mobiele applicaties voor patiënten).
- **De verkregen resultaten vormen geen medisch advies en mogen in geen geval als zodanig worden opgevat.** Pas nooit enkel op basis van de gegevens van myDiabby Healthcare uw behandeling aan, maar raadpleeg altijd de behandelingsaanbevelingen van uw medische team.
- myDiabby Healthcare is geen noodhulpvoorziening, raadpleeg uw zorgprofessionals als u ongebruikelijke symptomen ondervindt of in geval van een noodsituatie.
- Interferentie met andere software kan het verzenden van gegevens van aangesloten objecten verstoren wanneer u myDiabby Uploader gebruikt. Zorg ervoor dat u geen andere software voor gegevensoverdracht op uw computer hebt geïnstalleerd als u gegevens van een apparaat (sensor of pomp) via een kabel overdraagt.
- Toegangscode voor toegang tot myDiabby Healthcare zijn strikt persoonlijk en vertrouwelijk. Ze mogen niet worden meegedeeld of gedeeld met een derde partij.
- De follow-up code is strikt vertrouwelijk, als u een follow-up code hebt ontvangen van uw medische team, mag u deze niet medelen aan of delen met derden..
- De nauwkeurigheid van het medische apparaat is afhankelijk van het regelmatig invullen en/of verzenden van gegevens door de patiënten naar de myDiabby Healthcare software. Deze frequentie wordt bepaald door de verwijzende zorgprofessional.
- In het geval van een storing van myDiabby Healthcare (onmogelijke toegang tot de software, onvermogen om gegevens over te dragen van uw aangesloten apparaat, onjuiste informatie/gegevens, enz.), neemt u contact op met myDiabby support via e-mail op [support@mydiabby.com](mailto:support@mydiabby.com) of telefonisch op 01 76 40 01 78.

## 7. Bijwerkingen

Er zijn geen bijwerkingen geconstateerd bij het gebruik van myDiabby Healthcare.

Elk ernstig incident met betrekking tot het apparaat moet worden gemeld aan MDHC op [qualite@mydiabby.com](mailto:qualite@mydiabby.com).

U kunt elk incident ook melden aan de gezondheidsautoriteiten in het land waar u bent gevestigd.

## 8. Verwijdering

### 8.1. De gebruikersaccount verwijderen (vanaf versie 2.7.10)

U verwijdert als volgt een gebruikersaccount op myDiabby Healthcare:

1. Als u onder behandeling bent van een medisch team, moet u informeren zodat zij uw account kunnen archiveren.
2. Zodra u met uw medisch team bent overeengekomen om myDiabby Healthcare niet langer te gebruiken, kunt u het proces starten om uw gebruikersaccount te verwijderen:
  - a. Ga naar uw myDiabby-account, menu "**Mijn profiel**".
  - b. Klik onder aan de pagina op de knop "**Account verwijderen**".
  - c. Er verschijnt een pop-upvenster. Je kunt hier contextuele hulp vinden als uw verzoek niet direct betrekking heeft op het verwijderen van uw account. Om de verwijdering van je account aan te vragen, selecteert u de laatste keuze "**Ik wil mijn myDiabby Healthcare-account verwijderen**" en klikt u vervolgens op de knop "**Bevestigen**".

**Accountverwijdering :** ✕

Informatie vóór verwijdering

Voordat u de verwijdering van uw account bevestigt, verzoeken wij u ons te laten weten of u zich in een van de volgende gevallen bevindt:

- Ik heb al een of meer myDiabby Healthcare-accounts
- Ik heb een fout gemaakt in het diabetestype bij het aanmaken van mijn account
- Ik ben het vergeten/ik kan geen trackingcode invoeren
- Ik heb een trackingcodefout gemaakt
- Ik wil graag een zorgteam verwijderen uit de coördinatie van mijn dossier
- Ik kan mijn medische toestel niet verbinden met de myDiabby-applicatie
- Ik kan mijn accountinstellingen niet wijzigen
- anders
- Ik wil mijn myDiabby Healthcare-account verwijderen**

---

- d. Er verschijnt een pop-up venster met de gevolgen van het verwijderen van uw myDiabby Healthcare account. Als u wilt, kunt u de redenen voor het

verwijderen van uw account aangeven. Als u wenst verder te gaan, klik dan op "**Bevestigen**".

- e. Selecteer een optie voor het verwijderen van uw myDiabby Healthcare account en klik vervolgens op "**Bevestigen**".
  - f. Vul uw **wachtwoord** in, en ga verder door "**Account verwijderen**" te kiezen.
  - g. Er verschijnt een **bevestiging** op het scherm dat uw verwijderingsverzoek is verwerkt (groene banner)
3. Het technische ondersteuningsteam zal schriftelijk bevestigen dat uw verzoek om de account te verwijderen in aanmerking is genomen. Het verwijderen kan maximaal 30 dagen duren, dit is de tijd die de zorgprofessional die het apparaat voorschrijft, nodig heeft om het medisch dossier te archiveren in het kader van zijn/haar wettelijke verplichting.
  4. Zodra het bestand is gearhiveerd, zult u per e-mail een bevestiging krijgen dat uw gegevens definitief zijn verwijderd.

## 8.2. De applicatie op een smartphone verwijderen (patiënten)

Om de myDiabby Healthcare-applicatie op een Smartphone te verwijderen, drukt u lang op het pictogram van de applicatie en doet u het volgende:

- Op Apple smartphones drukt u op de knop "App wissen" en vervolgens op "Wissen".
- Op Android smartphones drukt u op de knop "De-installeren" en vervolgens op "Ok".

Alle gegevens die gekoppeld zijn aan de op de smartphone geïnstalleerde toepassing worden dan van het apparaat verwijderd.

## 8.3. Over uw persoonlijke gegevens

Het privacy- en beveiligingsbeleid van persoonsgegevens is beschikbaar op de toegangszones voor zorgprofessionals en patiënten van myDiabby Healthcare, bekijk het of klik op de onderstaande links voor meer informatie over hoe wij uw gegevens verwerken.

- Link naar privacy- en beveiligingsbeleid van persoonsgegevens voor **Patiënten**  
<https://www.mydiabby.com/politique-donnees-patients>