



omnipod[®]
INSULIN MANAGEMENT SYSTEM

GUIDE DE CONNEXION

Ce guide de connexion met à disposition les éléments de connexion spécifiques à votre appareil. Se référer à la notice pour l'ensemble des informations relatives à l'utilisation de myDiabby Healthcare*

Partage des données de la pompe avec l'application myDiabby avec un téléphone

Matériel nécessaire

Le **smartphone Android** sur lequel a été téléchargée l'**application myDiabby**, compte patient **connecté**.



Le PDM de l'Omnipod

Un adaptateur permettant de brancher un câble USB sur le smartphone



Le câble USB de la pompe Omnipod

Marche à suivre

- 1 Branchez dans cet ordre:
1 - le câble au téléphone grâce à l'adaptateur
2 - Le câble au PDM



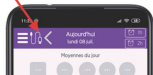
- 2 Le PDM s'allume et émet un BIP. Il prépare les données pour le transfert. **Patientez.**



- 3 Le PDM émet 4 fois 2 BIPs. Il est prêt pour le transfert des données sur le téléphone.



- 4 Déverrouillez l'écran du smartphone. Lancer l'application myDiabby et le partage des données est initié. Le symbole du câble clignote et une barre de chargement apparaît pendant le partage des données. **Patientez.**



Attention :

Ne débranchez pas le câble du lecteur ou du téléphone pendant le partage des données. S'il y a beaucoup de données à partager, le transfert peut prendre plusieurs minutes.

- 5 Les données de la pompe s'affichent sur myDiabby! Vous pouvez maintenant débrancher le téléphone et le PDM

Partage des données de la pompe avec l'application myDiabby avec un ordinateur

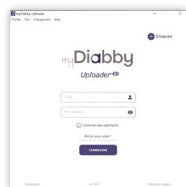
- 1 Sur un ordinateur, téléchargez et installez le logiciel "myDiabby Uploader" depuis la page www.mydiabby.com/uploader



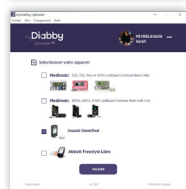
myDiABBY
UPLOADER

MyDiabby Uploader est un petit logiciel à installer sur ordinateur qui **permet de télécharger les données de lecteurs de glycémie, capteurs de glycémie et pompes à insuline sur votre compte myDiabby.**

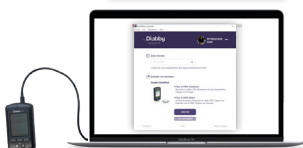
- 2 Une fois le logiciel téléchargé, ouvrez-le et **connectez-vous avec vos identifiants myDiabby habituels.**



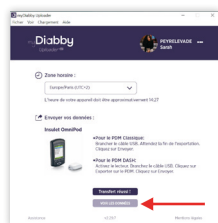
- 3 **Sélectionnez le(s) appareil(s)** que vous souhaitez télécharger puis **Validez**



- 4 Branchez le PDM, patientez jusqu'à entendre 2 X 4 "BIPS", puis cliquez sur le bouton "Envoyer"



- 5 **Les données se chargent maintenant sur myDiabby.** Une fois le chargement terminé, pour accéder aux données sur myDiabby, cliquez sur le bouton "Voir les données"



- 6 **Les résultats sont maintenant disponibles sur myDiabby** (débits de base, bolus, glycémies, etc...)

Pour une question sur l'application myDiabby :
support@mydiabby.com ou par téléphone

France : 01 76 40 01 78

Belgique : 02 320 11 96



MDHC SAS
66 avenue des Champs Elysées
75008 Paris
FRANCE

*La notice est disponible en téléchargement et en consultation sur la plateforme myDiabby Healthcare.



0459

Document applicable à partir de la version 2.19 de myDiabby Healthcare

GCOMNV02D20241601FR