

GUIDE DE CONNEXION

Ce guide de connexion met à disposition les éléments de connexion spécifiques à votre appareil. Se référer à la notice pour l'ensemble des informations relatives à l'utilisation de myDiabby Healthcare*



Partage des données de la pompe avec l'application myDiabby avec un téléphone

Matériel nécessaire

Le **smartphone Android** sur lequel a été téléchargée l'**application myDiabby**, compte patient **connecté**.



La pompe Tandem t:slim x2

Un adaptateur permettant de brancher un câble USB sur le smartphone



Le câble USB de la pompe Tandem t:slim x2

Marche à suivre

- 1 Branchez le **câble au téléphone** grâce à l'adaptateur.
- 2 Branchez le **câble à la pompe**.
- 3 L'**application myDiabby s'ouvre directement** et le partage des données démarre sur l'application. Si l'application demande l'autorisation d'accéder à l'USB du téléphone, cliquez sur « Autoriser », ou « Accepter ».
- 4 Le **symbole du câble clignote** et une barre de progression s'affiche pendant le partage des données. **Patiencez** jusqu'à la fin du transfert.



Attention :

Ne débranchez pas le câble du lecteur ou du téléphone pendant le partage des données. Le transfert peut prendre plusieurs minutes en cas de grand nombre de données à partager.

- 5 Les **données de la pompe s'affichent sur l'application myDiabby!**

Vous pouvez maintenant débrancher le téléphone et la pompe.



Partage des données de la pompe avec l'application myDiabby avec un ordinateur

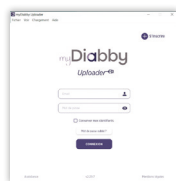
- 1 **Téléchargez et installez** le logiciel **“myDiabby Uploader”** sur un ordinateur depuis la page www.mydiabby.com/uploader



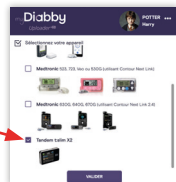
myDiABBY
UPLOADER

myDiabby Uploader est un petit logiciel à installer sur ordinateur qui **permet de télécharger les données de lecteurs de glycémie, capteurs de glycémie et pompes à insuline sur votre compte myDiabby.**

- 2 Une fois le logiciel téléchargé, ouvrez-le et **connectez-vous avec vos identifiants myDiabby Healthcare** (même e-mail et mot de passe).



- 3 **Sélectionnez le(s) appareil(s)** que vous souhaitez télécharger puis **Validez**



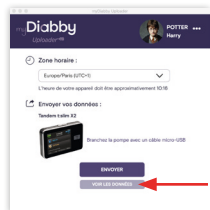
- 4 **Branchez la pompe Tandem t:slim X2** à l'ordinateur grâce à un câble USB.



- 5 Cliquez sur **« Envoyer »** sur myDiabby Uploader.

- 6 **Les données se téléchargent sur l'ordinateur.**

NB > Si un capteur Dexcom était connecté à la pompe Tandem t:slim X2, les données de glucose en continu se transfèrent également sur myDiabby



- 7 À la fin du téléchargement, cliquez sur **« Voir les données »** pour aller sur la plateforme en ligne myDiabby Healthcare et voir l'ensemble des résultats. Vous pouvez également visualiser les données sur l'application mobile myDiabby après le téléchargement.

Pour une question sur l'application myDiabby :
support@mydiabby.com ou par téléphone

France : 01 76 40 01 78

Belgique : 02 320 11 96



MDHC SAS
66 avenue des Champs Élysées
75008 Paris
FRANCE

*La notice est disponible en téléchargement et en consultation sur la plateforme myDiabby Healthcare.



0459

Document applicable à partir de la version 2.19 de myDiabby Healthcare

GCTX2V02D20241601FR